

Direzione Territoriale Idrografica Lombardia Occidentale – U.O Pavia

PV-E-1122/A

REVISIONE DELL'ASSETTO IDRAULICO DEL TORRENTE CURONE E REALIZZAZIONE DI INTERVENTI URGENTI DI PROTEZIONE IDRAULICA IN COMUNE DI CASEI GEROLA (PV).

PROGETTO ESECUTIVO



Importo finanziamento
€ 1000.000,00

CUP
B52E20000040002

CUI
L92116650349202100042

Codice AIPO
PV-2021-011

Perizia n.
3353

PIANO DI MANUTENZIONE DELL'OPERA E DELLE SUE PARTI

CODICE ELABORATO:

08

Progettista coordinatore:
Arch. Luigi Caligiuri

Collaboratori:
Geom. Giovanni Esposito

Il Responsabile Unico di Progetto
Ing. Marco La Vigna

DATA:

VERSIONE:

REV.00

VISTO APPROVAZIONE:

Sommario

1	Introduzione.....	2
2	Manuale d'uso	3
2.1.1	INDICE.....	3
2.1.2	Collocazione nell'intervento delle parti menzionate	3
2.1.3	Descrizione dell'opera	4
2.1.4	Modalità di uso corretto	4
3	Manuale di manutenzione	5
3.1.1	INDICE.....	5
3.1.2	Descrizione delle risorse necessarie per l'intervento manutentivo	5
3.1.3	Livello minimo delle prestazioni	5
3.1.4	Anomalie riscontrabili.....	5
3.1.5	Le manutenzioni eseguibili direttamente dall'utente	5
3.1.6	Le manutenzioni da eseguire a cura di personale specializzato.....	5
4	Programma di manutenzione.....	6
4.1.1	INDICE.....	6
4.1.2	Sottoprogramma delle prestazioni.....	6
4.1.3	Sottoprogramma dei controlli.....	6
4.1.4	Sottoprogramma degli interventi di manutenzione	6

1 Introduzione

Il presente documento viene redatto, in attuazione alle disposizioni di cui all'art. 27 dell'Allegato I.7 del D.Lgs. 36/2023 ed in conformità dell'art. 38 del D.P.R. 207/2010 e ss.mm.ii..

Il piano di manutenzione è il documento complementare al progetto esecutivo che prevede, pianifica e programma, tenendo conto degli elaborati progettuali esecutivi, l'attività di manutenzione dell'opera e delle sue parti, al fine di mantenerne nel tempo la funzionalità, le caratteristiche di qualità, l'efficienza ed il valore economico.

Il piano di manutenzione è costituito dai seguenti documenti operativi, salvo diversa motivata indicazione del responsabile del procedimento:

- il manuale d'uso;
- il manuale di manutenzione;
- il programma di manutenzione.

Il **manuale d'uso** si riferisce all'uso delle parti significative dell'opera, ed in particolare degli impianti tecnologici; esso contiene l'insieme delle informazioni atte a permettere all'utente di conoscere le modalità per la migliore utilizzazione del bene, nonché tutti gli elementi necessari per limitare quanto più possibile i danni derivanti da un'utilizzazione impropria, per consentire di eseguire tutte le operazioni atte alla sua conservazione che non richiedano conoscenze specialistiche e per riconoscere tempestivamente fenomeni di deterioramento anomalo al fine di sollecitare interventi specialistici.

Il **manuale di manutenzione** si riferisce alla manutenzione delle parti significative del bene ed in particolare degli impianti tecnologici. Esso fornisce, in relazione alle diverse unità tecnologiche, alle caratteristiche dei materiali o dei componenti interessati, le indicazioni necessarie per la corretta manutenzione nonché per il ricorso ai centri di assistenza o di servizio.

Il programma di manutenzione si realizza, a cadenze prefissate temporalmente o altrimenti prefissate, al fine di una corretta gestione del bene e delle sue parti nel corso degli anni.

Esso si articola in tre sottoprogrammi:

- il sottoprogramma delle prestazioni;
- il sottoprogramma dei controlli; -
- il sottoprogramma degli interventi di manutenzione.

Il **piano di manutenzione** è il documento che prevede, pianifica, programma l'attività di manutenzione dell'opera al fine di mantenerne nel tempo la funzionalità, le caratteristiche di qualità e l'efficienza.

2 Manuale d'uso

2.1.1 INDICE

Collocazione nell'intervento delle parti menzionate;

Rappresentazione grafica

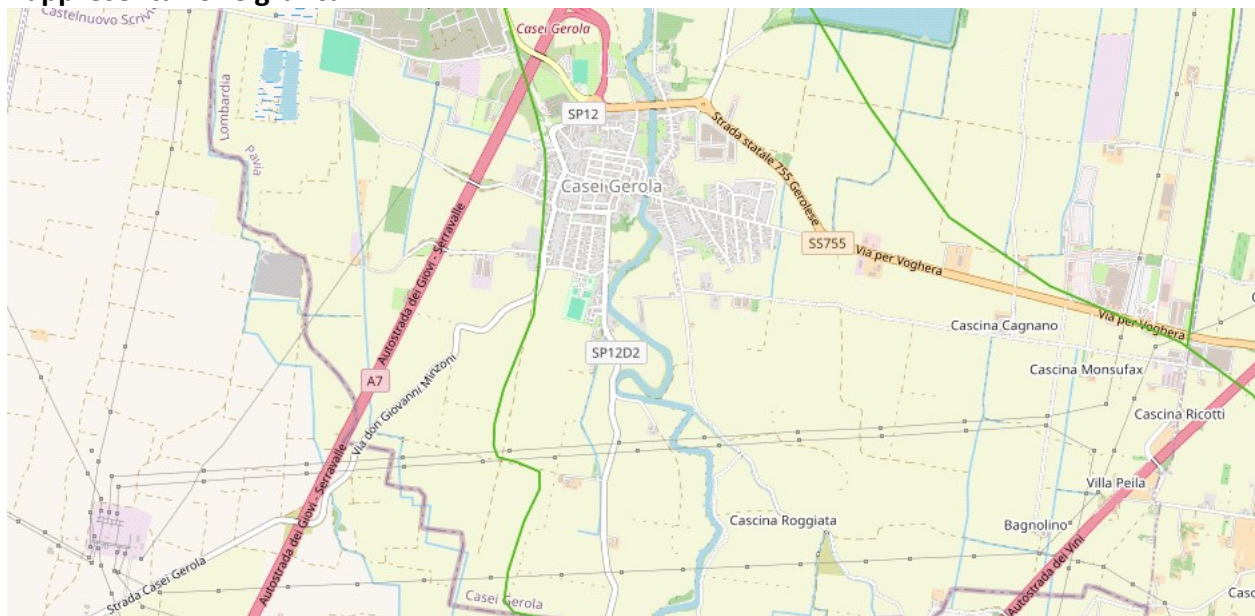
Descrizione dell'opera

2.1.2 Collocazione nell'intervento delle parti menzionate

I lavori in oggetto si configurano quale revisione dell'assetto idraulico e realizzazione di interventi urgenti di protezione idraulica.

Comune di Casei Gerola (PV).

Rappresentazione grafica



2.1.3 Descrizione dell'opera

Il progetto prevede un intervento generale di pulizia dell'alveo mediante disboscamento selettivo e decespugliamento della vegetazione spontanea cresciuta nel corso degli anni, rimozione delle piante crollate che costituiscono ostacolo al deflusso della piena e taglio delle piante infestanti anch'esse spuntate all'interno dell'alveo e sulle sponde adiacenti.

Si provvederà poi a colmare alcune bassure sulla sommità arginale, raccordando le quote esistenti al fine di dare continuità all'arginatura. Dette bassure sono situate dal confine regionale fino al ponte nell'abitato di Casei Gerola (PV).

Il dettaglio delle lavorazioni proposte è il seguente:

- Asportazione del cotico erboso per preparazione sede del nuovo rilevato;
- Formazione di rilevato arginale per raccordo bassure;
- Misto granulare stabilizzato per ripresa buche e consolidamento rampe di accesso;
- Scavo di fondazione e ripristino buche di animali fossori.
- Disboscamento mediante taglio selettivo della vegetazione su tratti saltuari;
- Segnaletica stradale.

2.1.4 Modalità di uso corretto

Le opere realizzate non prevedono procedure particolari di utilizzo.

3 Manuale di manutenzione

3.1.1 INDICE

Collocazione nell'intervento delle parti menzionate (vedi manuale d'uso)

Rappresentazione grafica (vedi manuale d'uso)

Descrizione delle risorse necessarie per l'intervento manutentivo

Livello minimo delle prestazioni

Anomalie riscontrabili

Manutenzioni eseguibili direttamente dall'utente

Manutenzioni da eseguire a cura di personale specializzato

3.1.2 Descrizione delle risorse necessarie per l'intervento manutentivo

I lavori di manutenzione del rilevato arginale dovranno essere eseguiti tramite affidamento ad un'impresa qualificata.

3.1.3 Livello minimo delle prestazioni

Le attività di manutenzione dell'opera dovranno prevedere:

- il taglio della vegetazione sviluppata lungo le opere realizzate in relazione alla crescita della stessa verificata nel corso di sopralluoghi periodici;

3.1.4 Anomalie riscontrabili

- Tane animali fossori
- Ammaloramento dell'opera

3.1.5 Le manutenzioni eseguibili direttamente dall'utente

I lavori di manutenzione dell'opera non potranno essere eseguiti direttamente dal personale dell'Agenzia ma verranno eseguiti da un'impresa qualificata attraverso procedure di affidamento.

3.1.6 Le manutenzioni da eseguire a cura di personale specializzato

Tutti i lavori di manutenzione dell'opera verranno eseguiti da un'impresa qualificata attraverso procedure di affidamento.

4 Programma di manutenzione

4.1.1 INDICE

Sottoprogramma delle prestazioni

Sottoprogramma dei controlli

Sottoprogramma degli interventi di manutenzione

4.1.2 Sottoprogramma delle prestazioni

Le opere di progetto hanno l'obiettivo di difendere il centro urbano da fenomeni di esondazione fluviale.

Tempistica

4.1.3 Sottoprogramma dei controlli

L'attività di controllo ha come obiettivo la valutazione delle condizioni di efficienza dell'opera. L'attività dovrà essere svolta tramite controllo visivo e permetterà di valutare:

- lo stato di degrado della struttura;
- presenza di animali fossori;
- presenza di vegetazione infestante.

I controlli verranno svolti periodicamente dal personale dell'Agenzia nell'ambito dell'attività di vigilanza delle arginature e delle sponde. Eventuali anomalie riscontrate verranno segnalate nei verbali di sopralluogo compilati dal personale dell'Agenzia a seguito dell'attività di controllo.

Tempistica

semestrale

4.1.4 Sottoprogramma degli interventi di manutenzione

L'attività di manutenzione ordinaria dell'opera verrà eseguita nell'ambito degli Accordi Quadro per la manutenzione sul reticolo idrografico di competenza con il ruolo di Stazione Appaltante; rientrano nell'ambito delle ordinarie attività di manutenzione:

- sistemazione tane di animali fossori;
- ricarica di materiale terroso con preliminare eliminazione della vegetazione infestante.

Tempistica

In caso di necessità